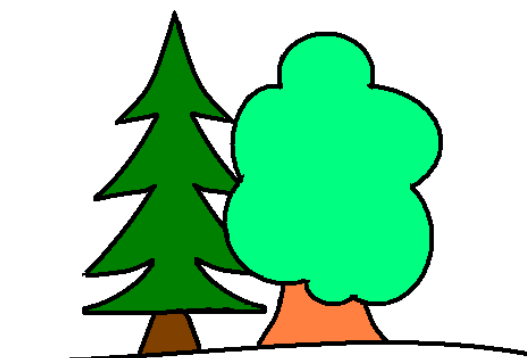




Pravidla pro poskytování finanční podpory na hospodaření v lesích v Jihomoravském kraji 2013-2019

(změna k 1.1.2015)



Pravidla pro poskytování finanční podpory na hospodaření v lesích v Jihomoravském kraji 2013-2019

směrnice č. 74/INA-VOK

I.

Úvod

Zastupitelstvo Jihomoravského kraje stanovuje v souladu s ust. § 35 odst. 1 z.č. 129/2000 Sb., o krajích, v platném znění (dále jen „zákon o krajích“) tato Pravidla pro poskytování finanční podpory na hospodaření v lesích v Jihomoravském kraji 2013-2019 (dále jen „Pravidla“).

II.

Obecná ustanovení

1. Na poskytnutí podpory není právní nárok.
2. Poskytnutá podpora je ryze účelová.
3. Podpora se poskytuje zpětně po splnění podmínek pro její poskytnutí.
4. Podpora je poskytována sazbou na technickou jednotku (dále jen „sazbová podpora“). V předmětu podpory a její výši jsou zohledněny i nezbytné práce související s realizací předmětu podpory.
5. Podpora se poskytuje pouze na hospodaření v lesích, mimo lesů na pozemcích v národních parcích a jejich ochranných pásmech, pozemcích důležitých pro obranu státu ve smyslu § 29 zákona č. 222/1999 Sb., o zajišťování obrany České republiky, ve znění pozdějších předpisů a lesů ve vlastnictví státu nebo kraje, které se nacházejí na území Jihomoravského kraje.
6. Poskytnutá podpora je ve smyslu zákona č. 320/2001 Sb., o finanční kontrole ve veřejné správě a o změně některých zákonů (zákon o finanční kontrole), v platném znění, veřejnou finanční podporou a vztahují se na ni všechna ustanovení tohoto zákona.
7. Na poskytnutou podporu se vztahují ustanovení § 22 z. č. 250/2000 Sb., o rozpočtových pravidlech územních rozpočtů, v platném znění.
8. Je-li poskytnuta podpora podle těchto Pravidel, nelze na stejný předmět podpory na lesních pozemcích, kterých se daný předmět podpory týká, čerpat v témže roce resp. v době platnosti LHP/LHO jinou podporu z veřejných zdrojů nebo z fondů Evropské unie.
9. Podporu nelze poskytnout podnikům v obtížích ve smyslu Pokynů Společenství pro státní podporu na záchranu a restrukturalizaci podniků v obtížích (Úř. věst. C 244, 1.10.2004, s. 2).
10. Pravomocné rozhodnutí o uložení pokuty žadateli za jakýkoli správní delikt dle zákona č. 289/1995 Sb., o lesích, ve znění pozdějších předpisů nebo pravomocné odsouzení za spáchání trestného činu proti životnímu prostředí podle části druhé hlavy VIII. zákona č. 40/2009 Sb., trestní zákoník, ve znění pozdějších předpisů, může být důvodem pro neposkytnutí podpory podle těchto Pravidel.
11. Minimální výše přiznané podpory je 1.000,-Kč.

12. Maximální výše přiznané podpory je 3.000.000,-Kč pro jednoho žadatele a rok.

13. Podpory jsou poskytovány do vyčerpání finančního limitu stanoveného v rozpočtu Jihomoravského kraje pro daný rok. Odbor životního prostředí v případě, že celková výše požadavků žadatelů na poskytnutí podpory přesáhne výši finančního limitu stanoveného na tento účel v rozpočtu Jihomoravského kraje pro daný rok, může pozastavit příjem žádostí dle těchto Pravidel. Oznámení o případném pozastavení příjmu žádostí dle těchto Pravidel bude zveřejněno na internetových stránkách kraje. Podpora nemůže být poskytnuta na základě žádosti doručené po dni zveřejnění tohoto oznámení o pozastavení příjmu žádostí.

14. V návaznosti na výši finančního limitu stanoveného v rozpočtu Jihomoravského kraje pro daný rok může rada kraje před začátkem vyplácení v běžném roce rozhodnout o následujících úsporných opatřeních:

- a) pozastavení konkrétních předmětů podpory,
- b) snížení konkrétních sazeb až o 30 %,
- c) změně maximální celkové výše podpory pro jednoho žadatele.

Informace o tomto rozhodnutí rady kraje budou zveřejněny na internetových stránkách kraje.

15. Žadatel, který je dle přílohy I. *Nařízení Komise (ES) č. 800/2008, ze dne 6.8.2008 - Definice malých a středních podniků* velkým podnikem, provede každoročně svou registraci v období od 1.1. do 31.3. kalendářního roku, a to před provedením činností, které budou předmětem žádosti o poskytnutí finanční podpory. Podpora nemůže být poskytnuta na základě žádosti žadatele, který tuto registraci ve stanoveném termínu neprovedl.

Za splnění této podmínky bude považována rovněž skutečnost, kdy bude podána žádost o poskytnutí podpory na činnosti provedené ve IV. čtvrtletí kalendářního roku v roce následujícím a současně tyto činnosti byly zahrnuty v registraci předcházejícího roku, tedy kalendářního roku kdy byly činnosti provedeny.

V roce 2015 lze do registrace uvést rovněž činnosti, které byly provedeny ve IV. čtvrtletí 2014.

III.

Žádost o poskytnutí podpory

1. Registrace a žádosti o podporu se podávají na předepsaných formulářích, které tvoří přílohu těchto Pravidel, v písemné podobě na adresu: Jihomoravský kraj, odbor životního prostředí Krajského úřadu Jihomoravského kraje, Žerotínovo nám. 3, 601 82, Brno, a to prostřednictvím podatelny Krajského úřadu Jihomoravského kraje nebo poštou.

2. Žadatel vypočte požadovanou výši podpory způsobem uvedeným u příslušného předmětu podpory a zaokrouhluje ji vždy na celé koruny dolů.

3. Je-li předložená žádost neúplně nebo nesprávně vyplněna, bude žadatel vyzván k odstranění nedostatků. Pokud žadatel neodstraní všechny uvedené nedostatky do 15 kalendářních dnů ode dne doručení výzvy, bude žádost vyřazena z hodnocení.

4. Žádosti jsou projednávány v pořadí, v jakém byly zaregistrovány. Zaregistrování žádosti do pořadí bude provedeno až po odstranění všech nedostatků.

IV.

Předmět podpory

Podpora se poskytuje na obnovu, zajištění a výchovu lesních porostů.

4.1 Předmět podpory

- obnova a zajištění lesních porostů:

- přirozená obnova a umělá obnova sítě (**a**),
- umělá obnova sadbou první (**b**),
- zajištění lesních porostů¹ v zákonné lhůtě² (**d**),

- výchova lesních porostů:

- výchova lesních porostů do 40 let věku porostu (prořezávky a předmýtní úmyslná těžba) (**f**),
- zřizování nových oplocenek o výšce minimálně 160 cm za účelem zajištění lesních porostů nebo jejich částí s plošným zastoupením melioračních a zpevňujících dřevin 50% a vyšším (**g**).

4.2 Kritéria podpory:

- skupina souboru lesních typů dle tabulky „Zařazení souborů lesních typů do skupin“,
- zařazení lesů do kategorie lesů ochranných³ (lesy ochranné),
- zařazení lesů do kategorie lesů zvláštního určení⁴ s výjimkou lesů v uznaných oborách a v samostatných bažantnicích⁵ (lesy zvláštního určení),
- zařazení lesů do kategorie lesů hospodářských (lesy hospodářské)⁶.

Zařazení souborů lesních typů do skupin:

Skupina	Soubory lesních typů
1.	9Z, 9Y, 9R, 9K, 8Z, 8Y, 8T, 8S, 8R, 8Q, 8P, 8N, 8M, 8K, 8G, 7Z, 7T, 7R, 7M, 6M, 5M, 5L, 4Z, 3Z, 3R, 3Q, 3N, 3M, 3K, 3L, 2Z, 2Y, 2X, 2T, 2N, 2M, 2K, 2C, 1Z, 1X, 1W, 1T, 1Q, 1N, 1M, 1K, 1G, 1C, 0Z, 0Y, 0X, 0T, 0R, 0Q, 0M, 0K, 0C
2.	8V, 8O, 8F, 8A, 7Y, 7Q, 7N, 7K, 6Z, 6Y, 6T, 6L, 5Z, 5Y, 5T, 5R, 5Q, 4Y, 4X, 4Q, 4P, 4M, 4C, 3X, 3T, 3P, 3C, 2S, 2Q, 2P, 2I, 2A, 1S, 1J, 1I, 1H, 1B, 1A, 0P, 0O, 0N, 0G

¹ § 2 odst. 6 vyhlášky č. 139/2004 Sb., kterou se stanoví podrobnosti o přenosu semen a sazenic lesních dřevin

² § 31 odst. 6 z.č. 289/1995 Sb., o lesích

³ § 7 z.č. 289/1995 Sb., o lesích

⁴ § 8 z.č. 289/1995 Sb., o lesích

⁵ z.č. 449/2001 Sb., o myslivosti

⁶ § 9 z.č. 289/1995 Sb., o lesích

Sazba podpory:

Čís. řád.	Předmět podpory	Jednotky	Indikace			Skupina souborů lesních typů		Lesy		
						1.	2.	ochranné	zvl. určení	hospodářské
						1	2	O	U	H
1.	Přirozená obnova a umělá obnova sjíjí první - meliorační a zpevňující dřeviny - základní dřeviny	Kč/ha	B	a	1	20 000	20 000	15 000	15 000	15 000
		Kč/ha	B	a	2	10 000	10 000	10 000	5 000	5 000
2.	Umělá obnova sadbou první - meliorační a zpevňující dřeviny (BK, DB, DBZ) - meliorační a zpevňující dřeviny (ostatní MZD) - základní dřeviny	Kč/sazenici	B	b	1	10	10	10	8	8
		Kč/sazenici	B	b	1	10	10	10	10	10
		Kč/sazenici	B	b	2	5	5	5	5	-
3.	Zajištění lesních porostů - meliorační a zpevňující dřeviny - základní dřeviny	Kč/ha	B	d	1	40 000	30 000	40 000	25 000	25 000
		Kč/ha	B	d	2	20 000	15 000	20 000	5 000	-
4.	Výchova lesních porostů do 40 let - prořezávky - předvýtní úmyslná těžba	Kč/ha	B	f	1	-	-	5 000	5 000	5 000
		Kč/ha	B	f	2	-	-	4 000	4 000	4 000
5.	Zřizování nových oplocenek o výšce minimálně 160 cm za účelem zajištění lesních porostů nebo jejich částí s plošným zastoupením melioračních a zpevňujících dřevin 50% a vyšším	Kč/km	B	g	1	-	-	35 000	35 000	35 000

4.3 Způsob výpočtu podpory:

- výše podpory se stanoví součinem sazby a množství skutečně provedených technických jednotek (např. ha, počet sazenic).

4.4 Podmínky přiznání podpory:

- kvalita provedených prací a jejich soulad s právními předpisy upravujícími hospodaření v lesích jsou potvrzeny odborným lesním hospodářem,

- žadatel hospodaří v souladu s právními předpisy upravujícími hospodaření v lesích, zejména:

- podporu na umělou obnovu porostu lze poskytnout v případě, že tento předmět podpory byl realizován ve lhůtě do dvou let od vzniku holiny, nepovolil - li podle § 31 odst. 6 lesního zákona příslušný orgán státní správy lesů lhůtu delší,
- přirozená a umělá obnova je pro účely těchto Pravidel i zalesnění lesních pozemků, které jsou v plánu nebo osnově označeny jako bezlesí,
- při umělé obnově musí žadatel použít stanovištně a geneticky vhodného a výsadby schopného sadebního materiálu⁷,
- vhodnost stanoviště se posuzuje podle souboru lesních typů uvedeného v hospodářské knize, případně z typologické mapy,
- dodržení parametrů u stromků z náletu nebo sazenice⁸,
- podpora na přirozenou obnovu a síjí se poskytuje za předpokladu, že na obnovované ploše je alespoň minimální počet jedinců na 1 hektar stanovený pro základní dřevinu⁹,

⁷ vyhláška č. 29/2004 Sb., vyhláška č. 139/2004 Sb., vyhláška č. 83/1996

⁸ Příloha č. 2 vyhlášky č. 29/2004 Sb., z.č. 149/2003 Sb.

⁹ příloha č. 6 vyhlášky č. 139/2004 Sb.

- podpora na umělou obnovu lesa sadbou se poskytuje nejvýše na 1,3 násobek minimálního počtu jedinců na 1 hektar stanoveného pro základní dřevinu⁹,
 - za první sadbu jsou považovány i podsadby jedlí bělokorou, bukem lesním a javorem klenem, pokud nejsou základní dřevinou,
 - podpora na výchovu lesních porostů se poskytuje jedenkrát za období platnosti plánu nebo osnovy,
 - při splnění několika kritérií může žadatel použít výhodnější sazbu.

4.5 Žadatel:

1. Žadatelem je vlastník lesa nebo jiný oprávněný uživatel.

2. V případě, že pozemky jsou ve spoluvlastnictví více osob, je žadatelem o podporu vždy osoba, která

a) má většinový spoluvlastnický podíl¹⁰, nebo

b) je zmocněna písemnou plnou mocí dalšími spoluvlastníky, kteří mají spolu se žadatelem na pozemku většinový podíl počítaný podle velikosti podílů. Toto zmocnění se musí vztahovat i na případný podpis smlouvy o poskytnutí podpory a její čerpání.

3. Pokud je žadatelem jiný oprávněný uživatel, přikládá k žádosti doklad o oprávnění užívat lesní pozemky (např. nájemní smlouvu) a souhlas vlastníka pozemku s poskytnutím podpory jinému oprávněnému uživateli. Je-li více spoluvlastníků, je třeba souhlasu vlastníka či vlastníků, kteří mají na pozemku většinový podíl počítaný podle velikosti podílů.

4.6 Termín podání žádosti

- na zajištění lesních porostů, přirozenou obnovu a umělou obnovu síví: **od 1.1. do 30.6. běžného roku**

- v ostatních případech: **do 3 měsíců po splnění předmětu příspěvku.**

K tomuto datu musí být žádost doručena, nepostačuje její předání k poštovní přepravě.

V.

Projednávání žádostí

1. Žádosti posuzuje odbor životního prostředí Krajského úřadu Jihomoravského kraje (dále jen „OŽP“).

2. O přidělení podpory rozhoduje po projednání v příslušných orgánech, v souladu se zákonem o krajích Rada Jihomoravského kraje nebo Zastupitelstvo Jihomoravského kraje. Na základě rozhodnutí Rady nebo Zastupitelstva Jihomoravského kraje uzavře s žadatelem Jihomoravský kraj smlouvu o poskytnutí podpory. Smlouva bude obsahovat podmínky, za kterých se podpora poskytuje, zejména výši a formu podpory, účel použití, lhůty a způsob čerpání prostředků podpory, podmínky použití a vrácení podpory v případě neplnění smluvních podmínek včetně výše sankcí, důvody pro odstoupení od smlouvy apod. Ve smlouvě budou zakotveny relevantní závazné

¹⁰ § 1122 z.č. 89/2012 Sb., občanský zákoník

ukazatele, jimiž se mají povinně řídit příjemci dotací, které jsou součástí schváleného rozpočtu na daný kalendářní rok. Na základě této smlouvy bude žadateli do 60-ti dnů ode dne jejího uzavření (nestanoví-li smlouva jinak) vyplacena podpora, a to na účet uvedený v žádosti. Bude-li při kontrole žádosti zjištěn rozpor mezi skutečností a údaji uvedenými v žádosti, bude požadovaná podpora snížena o částku rovnající se tomuto rozdílu a s žadatelem, který podal takovou žádost, pak Jihomoravský kraj na základě rozhodnutí Rady nebo Zastupitelstva Jihomoravského kraje uzavře smlouvu o poskytnutí podpory ve snížené výši.

VI.

Čerpání podpory

1. Podpora bude poskytnuta bezhotovostním převodem.
2. Pokud se příjemce dopustí porušení rozpočtové kázně, bude poskytovatel postupovat podle ustanovení § 22 zákona č. 250/2000 Sb., o rozpočtových pravidlech územních rozpočtů, ve znění pozdějších předpisů.
3. Závazkový vztah založený smlouvou lze ukončit na základě písemné dohody smluvních stran nebo výpovědí.
4. Příjemce kdykoliv v průběhu běžného roku, resp. v době platnosti LHP/LHO umožní kontrolu plnění podmínek smlouvy pověřeným pracovníkům Krajského úřadu Jihomoravského kraje. Příjemce bude povinen předložit orgánům poskytovatele za účelem provedení kontroly veškeré potřebné podklady a informace.
5. Příjemce je povinen po dobu 10 let od poskytnutí podpory archivovat následující podkladové materiály:
 - žádost včetně povinných příloh
 - doklad, na jehož základě byla podpora poskytnuta
6. Na propagačních materiálech či při jiné prezentaci předmětu podpory bude příjemce uvádět Jihomoravský kraj jako poskytovatele části finančních prostředků.

VII.

Kontrola

1. Kontrola rozdělování, čerpání a dodržení účelu využití podpory se provádí podle zákona č. 320/2001 Sb., o finanční kontrole, ve znění pozdějších předpisů (dále jen „zákon o finanční kontrole“).
2. Předběžnou a průběžnou veřejnosprávní kontrolu vykonává OŽP, a to v souladu se z.č. 320/2001 Sb., o finanční kontrole, v platném znění a vyhláškou č. 416/2004 Sb., kterou se provádí zákon č.

320/2001 Sb., o finanční kontrole ve veřejné správě a o změně některých zákonů (zákon o finanční kontrole), ve znění zákona č. 309/2002 Sb., zákona č. 320/2002 Sb. a zákona č. 123/2003 Sb.

3. Následnou veřejnosprávní kontrolu vykonává odbor kontrolní a právní Krajského úřadu Jihomoravského kraje.

4. OŽP předloží vždy do 31.3. běžného roku hodnotící zprávu o čerpání podpor orgánu kraje, který příslušné podpory schválil v roce předchozím.

5. OŽP je povinen po dobu 10 let od poskytnutí podpory archivovat veškeré podkladové materiály týkající se poskytnuté podpory.

VIII. Závěrečné ustanovení

Druhé vydání 74/INA- VOK nahrazuje ke dni 1. 1. 2015 první vydání 74/INA-VOK.

IX. Přílohy

Příloha č. 1	žádost o finanční podporu	formulář
Příloha č. 2	registrace žadatele o finanční podporu	formulář
